

## ***BIG LEAVES* par Marc COLOMBEL.**

Une taille hors norme n'a jamais manqué d'attirer l'attention. Inflorescences, corolles ou feuilles chez les hybrides et plus particulièrement les feuilles chez les espèces. Celles-ci peuvent atteindre des dimensions telles que les amateurs nomment ces espèces affectueusement "grandes feuilles". Cependant, sous cette appellation populaire il est souvent difficile de s'y retrouver. Nous allons essayer d'apporter quelque lumière.

Dernier critère, et non des moindres, elles ont toutes un indumentum plus ou moins foncé : c'est-à-dire des "poils" qui couvrent leur envers et quelquefois d'autres parties de la plante.

Le nombre des grandes feuilles étant relativement important et leurs caractéristiques différentes, elles ont été classées dans deux sous-sections : la sous-section **Falconera** et la sous-section **Grandia**.

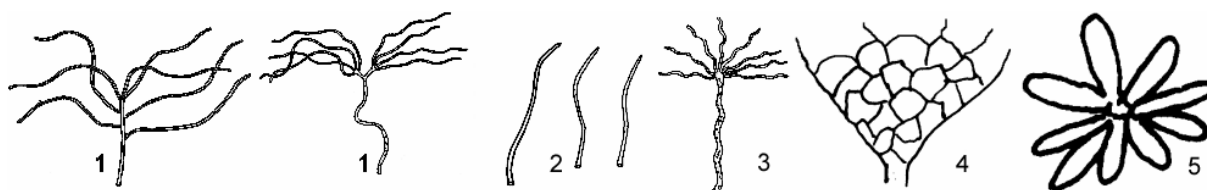
Est-ce à dire que toutes les espèces classées dans ces sous-sections sont des "grandes feuilles" ? On peut encore poser la question de façon différente : à partir de quelle mensuration a-t-on droit à ce qualificatif ?

Je n'ai jamais trouvé un chiffre exact et il semble que la réponse à cette question soit laissée à l'appréciation de chacun. Je pense qu'une feuille qui mesure plus de 25 cm mérite l'appellation de grande feuille.

Avant d'entrer plus avant ouvrons une parenthèse. Loin de nous l'idée de polémiquer mais il faut se rendre à l'évidence : chaque auteur nous livre sa petite idée sur la classification des espèces. Oh ! il n'y a pas de bouleversement mais de subtiles différences qui, mises bout à bout, ne font que compliquer la compréhension du néophyte (dont je fais partie). C'est pourquoi, bien qu'ayant le plus grand respect pour l'érudition (que j'envie) de Kenneth Cox, nous ne suivrons pas le classement de son livre "The Encyclopedia of Rhododendron Species" pour la bonne et unique raison qu'il n'est pas officiellement taxonomiste. Nous lui préférons James Cullen, taxonomiste au Royal Botanical Garden d'Edimbourg et la classification de son livre "Hardy Rhododendron Species" publié en 2005 ainsi que celle de la Royal Horticultural Society de 1998.

### ***Sous-section falconera.***

Nous avons étudié dans un article de 2001 les différentes formes de poils qui couvrent l'envers des feuilles de rhododendrons.



Nous avons vu que différentes formes et structures de poils existent et cohabitent parfois. Les poils que l'on rencontre le plus souvent sont de type rameux (1) ou filiforme (2), dendroïde (3), en forme de coupe (4) ou de rosette (5).

Poils en forme de coupe (4).

Il faut une puissante loupe pour discerner la forme de ces poils qui est pourtant un critère de première importance pour le classement des "grandes feuilles". De fines excroissances filamenteuses prennent naissance sur le bord de la coupe comme vous pouvez le voir (?) sur cette photo prise au microscope par l'auteur.



Poils du *R. falconeri* au microscope

La forme de cette coupe (ou entonnoir) est variable : elle est plus ou moins évasée. Tantôt elle peut ressembler à une trompette et tantôt à un saladier. Ce qu'il faut surtout retenir c'est qu'elle présente une forme creuse dont les bords sont ornés de filaments (voir dessin d'un poil ci-contre).

Les espèces de la sous-section *Falconera* se distinguent des espèces de la sous-section *Grandia* par l'indumentum **épais** très caractéristique qui couvre l'envers de leurs feuilles.

**Celui-ci est toujours composé de deux couches :**

1. la supérieure, blanchâtre à rouille, est formée par des poils en forme de coupe qu'on ne trouve dans aucune autre sous-section. Cette couche peut éventuellement tomber.
2. l'inférieure forme une fine "peau". Elle est constituée de poils en forme de rosette (5).

Les espèces constituant la sous-section *Falconera* sont au nombre de 10.

**1- *Rhododendron basilicum*.**

Forme : arbuste ou arbre pouvant atteindre 10 m. Ecorce rugueuse gris-brun.

Feuille : ovoïde ou oblancéolée (forme en raquette à neige). De 17 à 25 cm de long pour 8,5 à 13 cm de large.

Nervures : profondément marquées.

Pétiole : aplati et nervuré (ailé).

Indumentum : deux couches : l'inférieure compactée et la supérieure composée de poils en forme de large coupe aux bords à peine ornés de filaments. Couleur commençant grisâtre et virant ensuite au brun rougeâtre.

Calice : environ 2 mm aux lobes arrondis et tomenteux.

Corolle : charnue, 8 lobes, largement campanulée, 3,5 à 5 cm, jaune pâle avec une tache rouge.

Étamines : 16. Anthères brunes.

Inflorescence : 15 à 25. Touffe dense.

Ovaire : couvert de poils rougeâtres

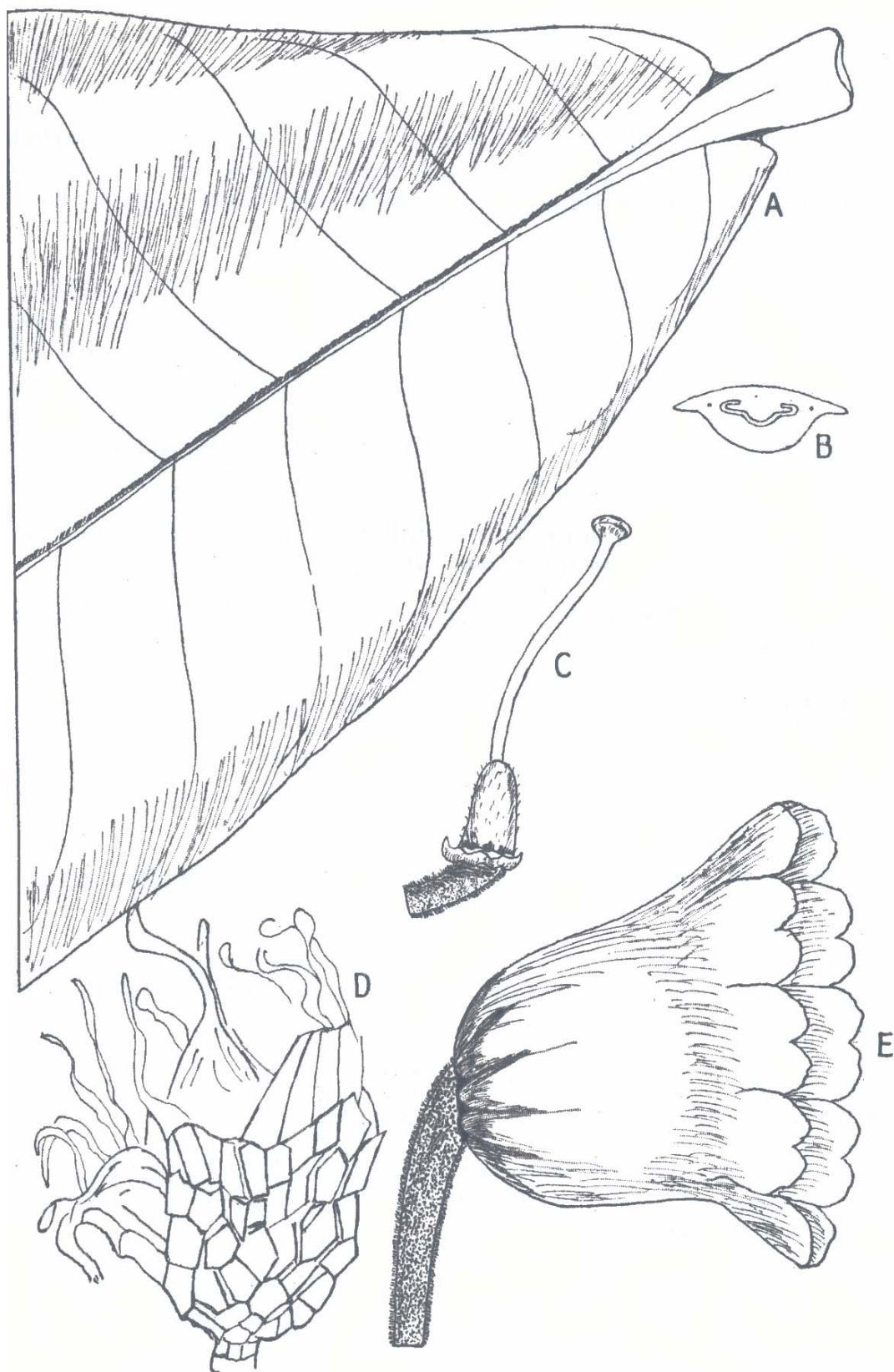
Capsule : 2 à 3 cm droite ou légèrement courbe.

Répartition : nord-est Birmanie, Yunnan occidental de 3000 à 3500 m.

Floraison : printemps.

Résistance : -15 à -18°C.

**C'est le seul membre de la sous-section *Falconera* possédant un pétiole aplati, + ou – ailé.**



**RHODODENDRON BASILICUM** (dessin original)

A Base de la feuille montrant le court et large pétiole. B Section du pétiole. C Pistil. D Indumentum couche supérieure. E Corolle et pédicelle.

### 2- *Rhododendron coriaceum*.

Forme : arbuste ou petit arbre de 7,5 m.

Feuille : oblancéolée de 12 à 25 cm de long pour 4,8 à 5,2 cm de large.

Nervures : profondément marquées.

Pétiole : 1,5 à 4 cm de long. Cylindrique.

Indumentum : deux couches. L'inférieure compactée et la supérieure composée de poils en forme de coupe aux bords à peine ornés de filaments qui ont tendance à tomber. Couleur blanchâtre (au début) à brun clair (à la maturité).

Calice : 1 mm ; lobes minuscules.

Corolle : forme d'entonnoir campanulé, 3,5 à 4 cm, blanche quelquefois teintée de rose. Le plus souvent 7 lobes. Tache rouge au fond. Occasionnellement spottée de rouge.

Étamines : 10 (le plus souvent) à 14.

Inflorescence : 15 à 20 dans une touffe serrée.

Ovaire : amplement couvert de poils rougeâtres.

Capsule : 1,8 à 2,5 cm rectiligne ou courbe.

Répartition : nord-ouest du Yunnan et sud-est du Tibet de 3000 à 4000m.

Floraison : avril.

Résistance : -15 à -18°C.

**Le *R. coriaceum* est une espèce très distincte par la relative finesse de ses branches (5 à 8 mm de diamètre), ses feuilles longues et étroites et son indumentum clair.**

Le *R. rex*, avec lequel il pourrait être confondu, possède des branches plus épaisses, des feuilles plus larges et un indumentum plus foncé.

### 3- *Rhododendron falconeri ssp. eximium*.

Forme : un grand arbuste ou un arbre pouvant atteindre 10 m.

Feuille : ovale à obovoïde de 15 à 20 cm de long et de 5 à 10 de large. Tomentum rouille sur le dessus à maturité.

Nervures : profondément marquées.

Pétiole : 4 à 5 cm de long pour environ 7 mm de diamètre, cylindrique. Indumentum couleur rouille.

Indumentum : épais constitué de deux couches. Couleur cannelle à rouille.

Calice : petit, glanduleux et légèrement poilu.

Corolle : forme d'entonnoir campanulé ventru en dessous, 4 à 5 cm, rose ou teintée de rose. 8 à 10 lobes.

Étamines : 10 à 14, 2 à 3 cm de long, filament poilu à la base.

Inflorescence : une touffe ronde et compacte renfermant 12 à 20 fleurs.

Ovaire : glandes abondantes parmi des poils de type dendroïde.

Pistil : 4 à 5 cm de long. Large stigmatte de forme discoïde.

Capsule : 3 à 4 cm de long pour 1,2 de large. 12 à 16 chambres.

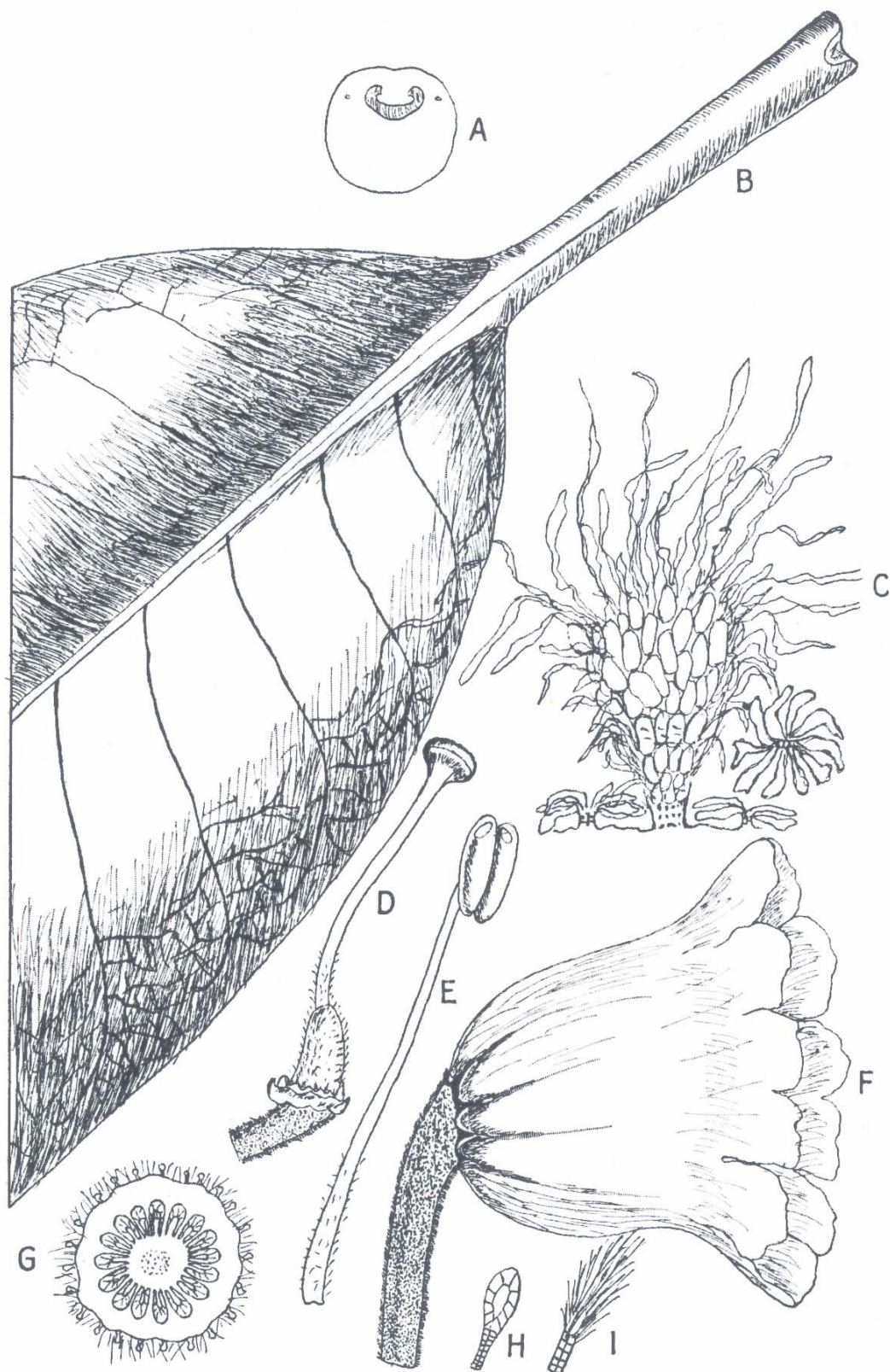
Répartition : Bhoutan et Arunachal Pradesh à environ 3000 m d'altitude.

Floraison : avril, mai.

Résistance : -15 à -18°C.



*R. eximium*. Collection de l'auteur



**RHODODENDRON FALCONERI (dessin original)**

**A** Section du pétiole **B** Base de la feuille montrant le long pétiole cylindrique.  
**C** Indumentum (gauche couche supérieure, droite couche inférieure). **D** Pistil.  
**E** Etamine. **F** Pédicelle et corolle. **G** Section de l'ovaire. **H** Glannde de l'ovaire.  
**I** Poil de l'ovaire.

3-

***Rhododendron falconeri ssp. falconeri.***

Forme : un grand arbuste ou un arbre pouvant atteindre 15 m. Branches épaisses avec un indumentum beige foncé.

Feuille : elliptique à obovoïde de 15 à 35 cm de long et de 8 à 17 de large. Dessus glabre à maturité.

Nervures : profondément marquées.

Pétiole : 4 à 6 cm de long. Cylindrique.

Indumentum : épais, constitué de deux couches. L'inférieure compactée composée de poils en rosette et la supérieure composée de poils en forme de coupe ou de trompette aux bords à peine ornés de filaments qui ont tendance à tomber. Couleur blanchâtre (au début) à brun clair (à la maturité).

Calice : petit avec 8 lobes en forme de dents plus ou moins tomenteux et glanduleux.

Corolle : forme d'entonnoir campanulé ventru en dessous, 4 à 6 cm, blanc crème, jaunâtre ou teintée de lilas avec une tache pourpre foncé au fond. 8 à 10 lobes, le plus souvent 8 lobes.

Etamines : 12 à 16, le plus souvent 16.

Inflorescence : une touffe ronde et compacte renfermant 20 fleurs.

Ovaire : glandes abondantes parmi des poils de type dendroïdes.

Pistil : épais, glabre à la base, glanduleux ou tomenteux s'élargissant près du stigmate.

Capsule : 4 à 6 cm de long pour 1,5 de large. En oblique par rapport à son support.

Répartition : Himalaya, du Népal ou Bhoutan à environ 3000 m d'altitude.

Floraison : avril, mai.

Résistance : -15 à -18°C.

**Le *R. falconeri ssp. eximium* peut être confondu avec le *R. falconeri ssp. falconeri*.**

**Les différences sont : 1) le tomentum dense et squameux couvrant le pétiole et le dessus de la feuille chez le *R. eximium*. Ce tomentum peut persister une année et plus alors que celui du *R. falconeri* disparaît très rapidement. 2) la corolle rosée chez le *R. eximium*, blanche ou jaunâtre chez le *R. falconeri*.**

**4- *Rhododendron galactinum.***

Forme : un grand arbuste de 5 à 8 m de haut. Les pousses de l'année sont couvertes d'un indumentum gris qui disparaît pour laisser la place à une couleur verte.

Feuille : oblongue-obovoïde à lancéolée ou oblancéolée. 12 à 21 cm de long pour 5 à 8 de large. Le dessus est vert foncé, glabre. Surface lisse mais très légèrement bullée. Nervure principale en creux, jaunâtre.

Nervures : évidentes.

Pétiole : 3 à 5 cm de long, cylindrique, légèrement en creux à sa jonction avec la feuille.

Indumentum : 2 couches. La sous-couche de couleur blanchâtre est compacte. La couche du dessus, de couleur cannelle clair, est composée de poils tout à fait en forme de coupe frangée d'abondants filaments.

Calice : petit et présentant 7 dents en triangle d'environ 1 mm de long.

Corolle : en forme de cloche de 3 à 5 cm de long. 7 lobes. Rose pâle avec une tache pourpre en fond de gorge agrémentée de lignes et de points.

Etamines : 14 de 1 à 2,2 cm de long, filament blanc poilu à la base.

Inflorescence : une touffe d'une quinzaine de fleurs lâches.

Boutons : les boutons à bois ou à fleurs sont couverts d'un tomentum foncé. Bouton à bois épointé.

Ovaire : conoïde, vert, glabre ou quelques poils rougeâtres à 10 chambres.

Pistil : 3 cm de long ou de même taille que la corolle, style glabre, stigmate discoïde et verdâtre. Petit pour l'espèce.

Capsule : 3 cm de long pour 1 de large.

Répartition : Sichuan de 2300 à 3300 m d'altitude.

Floraison : avril, mai.

Résistance : -21 à -24°C.

**C'est le seul membre de la sous-section avec un ovaire glabre. Il peut, par la forme de sa feuille et la couleur de l'indumentum, être confondu avec le *R. coriaceum* mais le bouton à bois à bout arrondi du *R. galactinum* permet de les différencier facilement.**

### 5- *Rhododendron hodgsonii*.

Forme : un arbuste arrondi ou un petit arbre pouvant atteindre une dizaine de mètres. Branchu dès la base. Nouvelles pousses épaisses couvertes d'un tomentum feutré grisâtre. Ecorce lisse de couleur claire se détachant par larges plaques pour montrer une couleur brun pourpré dessous.

Feuille : oblongue ou elliptique à oblancéolée. 18 à 30 cm de long pour 7 à 12 de large. Dessus vert mat foncé.

Nervures : en creux.

Pétiole : 5 cm de long presque cylindrique, vert grisâtre avec un fin tomentum.

Indumentum : 2 couches. Celle du dessus est composée de poils en forme de coupe présentant quelques filaments, couleur argentée à cannelle. La couche du dessous est formée de poils compactés.

Calice : en forme de petite coupe charnue avec 7 dents triangulaires.

Corolle : tubulaire campanulée, charnue, 3 à 4 cm de long. Couleur magenta-pourpre foncé au début virant par la suite au rose pâle ou au magenta lilas. Macule foncée en fond de gorge. 7 à 8 lobes.

Étamines : 15 à 18 (généralement 16) d'environ 2,5 à 3 cm de long. Filament glabre.

Inflorescence : 15 à 25 fleurs, compacte.

Boutons : coniques avec de longues écailles caudées.

Ovaire : oblong conoïde, 7 mm de long, étroit, tomenteux. 9 à 12 chambres.

Pistil : environ 3,5 cm de long, style glabre.

Capsule : 4 cm de long, 7 à 8 mm de large, tomentum fauve. Plutôt étroit pour la sous-section un peu comme *R. coriaceum*.

Répartition : du Népal au Bhoutan. Des éperons rocheux aux vallées de 3000 à 3600 m d'altitude.

Floraison : avril, mai.

Résistance : -18°C.

*R. hodgsonii*. Photo prise à Inverewe.



**Le *R. hodgsonii* est une des grandes feuilles les plus connues. Le dessus de la feuille est particulier : la croissance de la feuille s'accompagne d'un fin indumentum blanc. Celle-ci terminée, l'indumentum tombe ne laissant sur la surface vert foncé mat que des traces qui font penser à du mica. La couleur de l'envers de la feuille s'approche de celle du *R. falconeri* cependant les nervures ne sont pas aussi voyantes que sur le *R. falconeri*.**



*R. hodgsonii*. Collection de l'auteur



### 6- *Rhododendron preptum*.

Forme : un arbuste ou petit arbre de 2 m 50 à 9 m. Ecorce rugueuse. Pousses couvertes d'un fin tomentum blanchâtre, fauve ou brun.

Feuille : oblongue à obovale de 11 à 20 cm de long pour 4 à presque 10 cm de large. Vert olive sur le dessus, glabre.

Nervures : très marquées

Pétiole : 2 à 3 cm de long, épais, légèrement aplati sur le dessus et ailé latéralement. Modérément à intensément couvert d'un fin tomentum blanchâtre à fauve.

Indumentum : fauve, constitué de 2 couches. La supérieure constituée de poils en forme de coupe aux bords ornés de nombreux filaments. La couche inférieure étant constituée de poils blanchâtres en forme de rosettes.

Calice : petit, en forme de soucoupe, abondamment couvert de poils. Présence de petites "dents".

Corolle : campanulée en oblique. 3 à 5 cm de long. Couleur blanc jaunâtre, jaune pâle ou blanc crème avec une tache pourpre en fond de gorge. 8 lobes.

Etamines : au nombre de 16. Plus courte que la corolle, filament pubère.

Inflorescence : composée de 20 à 22 fleurs.

Bouton : boutons à bois conoïdes. Tomentum de même couleur que la pousse.

Ovaire : environ 1 cm de long, conoïde, tronqué. Couvert de poils branchus. 10 à 13 chambres.

Pistil : 3 cm de long. Style glabre prolongé d'un stigmate discoïde et lobulé.

Capsule : 2 à 2,5 cm de long pour 6 à 8 mm de large, légèrement courbe, abondamment couverte de poils branchus couleur rouille.

Répartition : nord-est de la Haute Birmanie de 3400 à 3700 m. Nord-ouest du Yunnan également.

Floraison : avril – mai.

Résistance : -15 à -18°C.

**Le *R. preptum* montre une ressemblance certaine avec le *R. arizelum* en général et en 1930 on supposait que ce pouvait être une forme du *R. arizelum*. Il s'en différencie par la couleur vert olive du dessus de sa feuille légèrement plus étroite ainsi qu'un pétiole légèrement "ailé".**

**Soixante dix ans plus tard la R.H.S. suppose que c'est un hybride naturel entre le *R. rex* et le *R. coriaceum*. Dans son dernier livre sur les espèces Kenneth Cox émet l'hypothèse que le *R. preptum* pourrait être un hybride entre le *R. coriaceum* et le *R. arizelum* ou le *R. rex ssp. fictolacteam*.**

**Quelque chose me dit que je mourrai avant de connaître la vérité.**

### 7- *Rhododendron rex* sous-espèce *arizelum*.

Forme : grand arbuste ou arbre de 2 m50 à 8 m avec d'épaisses branches noueuses. Jeunes pousses couvertes d'un tomentum cannelle ou grisâtre. Ecorce rosée à rouge brun, rugueuse.

Feuille : ovale, obovoïde ou oblancéolée d'environ 12 à 21 cm de long pour 5 à 11 de large. Couleur du dessus vert foncé, surface légèrement ou pas du tout bullée.

Nervures : principale et secondaires profondément en creux.

Pétiole : 2,5 à 3 cm de long, cylindrique, non rainuré. Tomentum cannelle.

Indumentum : épais indumentum persistant et velouté constitué de 2 couches. Couche du dessus cannelle ou brun constitué de poils en forme de vase ou de trompette aux bords filamenteux surmontant une fine couche continue de poils blanchâtres en rosette.

Calice : petit, tomenteux avec 8 pointes triangulaires minuscules.

Corolle : campanulée obliquement, 8 lobes, 4 à 5 cm de long, blanche, jaune crème, rose pâle ou foncé avec ou sans tache cramoisie en fond de gorge.

Etamines : au nombre de 16. Longueur 1,5 à 2,5 cm. Poilues à la base

Inflorescence : ombelle formée de 15 à 25 fleurs, rachis de 2,5 à 3,5 cm de long.

Boutons : boutons à bois coniques avec de longues écailles aux bouts effilés. Tomentum fauve grisâtre.

Ovaire : conoïde, tronqué, 1 cm de long, couvert de poils. 12 à 15 chambres.

Pistil : 4 cm de long, style glabre.

Capsule : oblongue cylindrique, légèrement courbe, 3 cm de long pour 7 mm de large. Tomentum rouille ou grisâtre.

Répartition : ouest Yunnan, nord-est Haute Birmanie, sud-est du Tibet entre 3 et 4000 mètres.

Floraison : avril-mai.

Résistance : -15 à -18°C.



Le *R. arizelum* est quelquefois considéré comme l'équivalent oriental de l'himalayen *R. falconeri*. Les jeunes plantes en culture présentent le même indumentum épais persistant de couleur brun rouille que ce dernier. Les principales différences sont, chez le *R. arizelum*, un dessus de feuille brillant, peu ou pas bullé, l'envers de la feuille adulte montre des nervures couvertes de poils et la feuille est plus large vers le sommet (ce que signifie le préfixe "ob..."). Le dessus de la feuille du *R falconeri* est mat, très visiblement bullé, les nervures sont glabres et la feuille est plus large en son milieu.

#### 7- *Rhododendron rex* sous-espèce *fictolacteam*.

Forme : arbuste ou arbre de 5 à 15 m de haut. Ecorce rugueuse. Jeunes pousses couvertes d'un tomentum cannelle ou brun.

Feuille : oblongue-obovale ou oblancéolée, 15 à 30 cm de long pour 6 à 12 de large. Dessus vert foncé brillant, légèrement bullé, glabre.

Nervures : principale et secondaires très marquées.

Pétiole : 2,5 à 4 cm de long, cylindrique, non rainuré.

Indumentum : épais, rêche, continu, de couleur plutôt foncée : rouille, brun, brun foncé ou café. La couleur la plus claire étant cannelle. Constitué de 2 couches. Couche supérieure de poils en forme de coupe cachant une fine couche blanchâtre de poils en rosace.

Calice : 1 à 2 mm avec 7 à 8 lobes triangulaires tomenteux.

Corolle : campanulée obliquement, 3 à 4,5 cm de long, 7 à 8 lobes. Couleur blanche, blanc crème, blanc teinté de rose ou rose. Avec ou sans tache de couleur pourpre foncé en fond de gorge, avec ou sans petits points de la même couleur.

Étamines : 14 à 16. Longueur 1,5 à 3,5 cm. Filament poilu vers l'ovaire.

Inflorescence : une ombelle de 12 à 25 fleurs. Rachis de 1,5 à 2 cm de long.

Boutons : à bois larges, coniques, tomenteux. Les écailles se terminent par une pointe effilée.

Ovaire : 1 cm de long, très tomenteux, 7 à 9 chambres

Pistil : 3 à 4,5 cm de long, style glabre, courbé près du petit stigmate discoïde.

Capsule : 3 cm de long pour 7 de large. Côtes visibles.

Répartition : ouest et nord-ouest du Yunnan, nord-est de la Haute Birmanie de 3000 à 4500 mètres.

Floraison : avril-mai

Résistance : -15°C



*R. fictolacteam* K.W.4509. Photo prise à Edimbourg.

Cette espèce fut découverte par le français Delavay (bulletin n°18) en mai 1886 dans l'ouest du Yunnan. Elle fut décrite par le célèbre taxonomiste français A. Franchet comme *R. lacteum* var. *macrophyllum*.

Hemsley, plus tard, persista dans l'erreur. On doit à Sir Isaac Balfour d'avoir décidé que c'était une nouvelle espèce qu'il baptisa ironiquement *R. fictolacteam*, ce qui veut dire "faux lacteum".

### 7- *Rhododendron rex* sous-espèce *rex*.

Forme : arbuste de 3 m ou arbre de 12 m. Branches avec une écorce rugueuse. Pousses épaisses et couvertes d'un fin tomentum fauve, blanchâtre ou fauve.

Feuille : de 20 à 35 cm de long pour 7 à 12 de large. Oblongue, obovoïde ou oblancéolée. Dessus vert foncé, légèrement bullé, brillant.

Nervures : principale et secondaires fortement marquées.

Pétiole : 4 à 4,5 cm de long, cylindrique. Tomentum de même couleur que les pousses.

Feuille obovoïde. Le préfixe "ob" signifie plus large vers le sommet =>

Indumentum : épais, rêche, continu. La couche du dessus est formée de poils en forme de coupe aux bords légèrement filamenteux. Leur couleur varie du blanchâtre au brun en passant par fauve, rouille ou café. Plus tard cette couche tombe partiellement laissant apercevoir une fine sous-couche de poils en rosette. Leur couleur est sensiblement identique : blanchâtre, fauve ou argentée.

Calice : minuscule, 8 lobes triangulaires.

Corolle : tubulaire-campanulée. 5 cm de long, rose, blanche ou blanc-crèmeux, avec ou sans tache pourpre en fond de gorge, avec ou sans petits points pourpres.

Étamines : 16, inégales, 2,5 à 4 cm de long. Filament pubère à la base.

Inflorescence : formée de 15 à 25 fleurs, rarement 30. Rachis 2 cm de long, tomenteux.

Boutons : boutons à bois coniques tomenteux.

Ovaire : conoïde, 1 cm de long, 9 à 10 chambres. Tomentum grisâtre formé de poils branchus.

Pistil : 5 cm de long comme la corolle, style glabre. Petit stigmate de 2 mm.

Capsule : oblongue, 2,5 à 5 cm de long pour 0,6 à 1,2 de large, légèrement courbe, rainurée. Tomentum rouille.

Répartition : nord-est Yunnan et sud-ouest Sichuan de 3000 m à 4300 m.

Floraison : avril-mai

Résistance : -15°C.



**Le *R. rex* sous-espèce *rex* est le pendant chinois du *R. hodgsonii*. Il montre d'épaisses pousses qui soutiennent de larges inflorescences le plus souvent rosées. Son indumentum ressemble à celui du *R. coriaceum* mais c'est une plante beaucoup plus trapue.**

### 8- *Rhododendron rothschildii*.

Forme : un arbuste de 2,5 m ou un petit arbre de 6 m. Ecorce rugueuse. Pousses avec un fin tomentum modéré ou abondant de couleur fauve ou brune.

Feuille : oblongue ou obovoïde de 20 à 35 cm de long pour 6 à 14 de large se prolongeant sur le pétiole. Dessus vert brillant, légèrement bullé, glabre.

Nervures : principale et secondaires profondément marquées.

Pétiole : 1,5 à 3 cm de long, aplati sur le dessus et "ailé" latéralement. Fin tomentum fauve ou brun abondant ou parcimonieux.

Indumentum : fin, granuleux et discontinu. Couche du dessus fauve ou brune constituée de poils en forme d'entonnoirs étroits. Les poils de la fine couche inférieure sont de couleur jaunâtre ou fauve et sont en forme de rosette.

Calice : environ 1 mm, 8 lobes triangulaires ou ovales

Corolle : campanulée obliquement. 3,5 à 4,5 de long. 8 lobes également. Couleur jaune pâle ou blanc crème avec une tache cramoisie à la base.

Étamines : 13 à 16. Longueur 2 à 3 cm de long. Filament pubère à la base.

Inflorescence : une ombelle de 10 à 20 fleurs. Rachis de 2 cm. Tomentum abondant.

Boutons : gros boutons à bois de forme conique et de couleur cramoisie pourpre foncé couverts d'un tomentum fauve. Boutons à fleurs de même couleur.

Ovaire : conoïde de 1 cm de long, 10 à 14 chambres. Tomentum abondant constitué de poils branchus.

Pistil : 3,5 à 4,5 cm de long. Style glabre. Petit stigmate discoïde.

Capsule : oblongue. 2 à 2,5 cm de long pour 0,6 à 1 cm de large. Droite ou légèrement courbe. Tomentum rouille.

Répartition : nord-ouest Yunnan de 3700 à 4000 m d'altitude.

Floraison : avril-mai.

Résistance : -15°C

**Le *R. rothschildii* ne peut être confondu avec le *R. semnoides* ou le *R. basilicum* à cause de son indumentum fin, granuleux et discontinu. Le *R. praestans* de la sous-section *Grandia* possède un pétiole du même genre mais son indumentum brillant est aussi fin qu'une couche de peinture.**

#### 9- *Rhododendron semnoides*.

Forme : un arbuste de 2,50 m ou un petit arbre de 6 m. Ecorce rugueuse. Les pousses supportant les inflorescences font entre 0,7 et 1 cm de diamètre et montrent un tomentum grisâtre ou chamois.

Feuille : lancéolée à oblancéolée, oblongue ou encore obovoïde. Longueur de 10 à 25 cm, largeur 4 à 11 cm. Couleur vert foncé brillant ou mat. Surface légèrement bullée, glabre ou présentant des vestiges d'un tomentum juvénile.

Nervures : principale et secondaires très marquées.

Pétiole : court, 1,5 à 2,5 cm de long. Plat ou convexe sur le dessus, deux étroites ailes courent latéralement.

Indumentum : épais, laineux et continu de couleur fauve, brun ou jaunâtre. Couche du dessus formée de poils dendroïdes (3) ou en forme d'étroits entonnoirs aux bords fortement filamenteux. La fine couche du dessous, quant à elle, est constituée de poils en rosette. Couleur fauve ou blanchâtre.

Calice : petit, 1 mm. 8 lobes triangulaires avec un tomentum de même couleur que le pédicelle.

Corolle : campanulée en oblique, ventrue, 3,5 à 5 cm de long, charnue, 8 lobes. Couleur blanc teinté de rose avec une tache pourpre en fond de gorge.

Étamines : 16, inégales, 2 à 3,5 cm de long. Filament glabre ou peu poilu à la base.

Inflorescence : une ombelle de 15 à 20 fleurs. Rachis de 2,5 à 3 cm, tomentum de couleur rouille ou brun.

Boutons : boutons à bois conoïdes, verdâtres.

Ovaire : oblong-conoïde, 1 à 1,5 cm, couvert de poils rosés. 9 à 11 chambres.

Pistil : 4,5 cm de long. Style droit et glabre.

Capsule : oblongue, 2 à 3,5 cm de long pour 1 cm de large, légèrement courbe ou droite.

Répartition : nord-ouest du Yunnan et sud-est du Tibet de 3700 à 4000 mètres.

Floraison : avril-mai.

Résistance : -15°C

**Le statut du *R. semnoides* en tant qu'espèce est "fluctuant". Il fut d'abord classé dans la sous-section *Grandia*. Le suffixe "oïde" signifiant "semblable à", l'étymologie de son nom indique donc "comme le *rhododendron semnum*" qui est l'ancien nom du *R. praestans*. Comme lui, mais moins fortement, le pétiole de sa feuille est ailé.**

**La dernière classification (1998) de la Royal Horticultural Society le soupçonne d'ailleurs d'être un hybride entre les *R. praestans* (sous-section *Grandia*) et *R. arizelum* (sous-section *Falconera*).**

#### 10- *Rhododendron sinofalconeri*.

Forme : un petit arbre compact de 7 m. Ecorce brune lisse.

Feuille : elliptique, obovoïde ou ovale. Longueur de 15 à 30 cm, largeur 9 à 17 cm. Surface vert pâle, légèrement bullée, glabre.

Nervures : principale et secondaires très marquées.

Pétiole : 3,5 à 4,5 cm de long, épais, cylindrique, légèrement rainuré sur le dessus et également légèrement ailé.

Indumentum : épais, continu, brun. La couche du dessus est constituée de poils en forme d'entonnoir tandis que celle du dessous l'est de poils blanchâtres en rosette.

Calice : en forme de coupe. Environ 3 mm. 8 lobes triangulaires ou arrondis.

Corolle : campanulée, ventrue. 4,5 à 5,5 cm de long. Jaune pâle. 8 lobes.

Étamines : 16, inégales. 2 à 3 cm de long. Filament pubère à la base.

Inflorescence : ombelle de 10-12 fleurs. Rachis de 2 cm.

Boutons : à bois coniques. Petits.

Ovaire : conoïde ou oblong d'environ 1 cm de long. 16 à 17 chambres. Tomentum dense.

Pistil : 4 à 5 cm de long. Style glabre. Petit stigmaté discoïde.

Capsule : 3 cm de long, 1 de large.

Répartition : sud-est du Yunnan et les régions adjacentes du nord Vietnam à 3000 m d'altitude

Floraison : avril-mai

Résistance : de -12°C à -15°C.

**Le *R. sinofalconeri* montre une forte ressemblance avec le *R. falconeri* ssp. *falconeri*. Il s'en distingue par la forme de sa feuille, globalement plus "elliptique", et par ses pédicelle et ovaire dépourvus de glandes.**



*R. rex*



*R. eximium*



*R. falconeri*

Nota bene : toutes ces feuilles ont été récoltées sur plusieurs années par moi-même.

La couleur et l'épaisseur de leur indumentum ne reflètent donc plus la réalité. **Seule leur silhouette a valeur d'exemple.**