

LA MACHINE À REMONTER LE TEMPS.

Cette "machine" se trouve à Paris dans une aile du Muséum National d'Histoire Naturelle et a pour nom **Laboratoire de Phanérogamie**.

Monsieur Jean-Claude JOLINON, Responsable des Collections, avec qui j'avais rendez-vous ce Mercredi 19 Mars, m'entraîne aussitôt dans les entrailles de cette "machine", à savoir un très long couloir flanqué de part et d'autre de centaines d'armoires métalliques qui montent jusqu'au plafond haut de trois bons mètres. Ces armoires sont divisées en casiers contenant chacun un grand classeur à l'intérieur duquel se trouvent cinq à sept chemises renfermant de grandes feuilles de papier sur lesquelles sont fixées des extrémités de branches de rhododendrons (pour le genre qui nous intéresse), le tout maintenu étroitement serré par une courroie. L'ensemble est rangé avec ordre et même la poussière omniprésente inspire le respect. Une évidence s'impose également : le budget de fonctionnement doit être des plus réduits. En effet l'électricité est restée en 110 volts et l'alimentation des ampoules en trop petit nombre se fait encore par des fils torsadés gainés de toile dont l'utilisation est depuis belle lurette prohibée par E.D.F. Après m'avoir apporté un escabeau métallique roulant afin d'atteindre les casiers les plus hauts, m'avoir installé un statif flanqué de ses lampes pour prendre des photos et m'avoir montré comment il faut tourner les pages qui sont à l'intérieur des chemises, Monsieur Jolinon s'éclipse pour me laisser "travailler" à mon rythme. Il reviendra plusieurs fois dans la journée pour s'enquérir de mes besoins éventuels.

Avant de poursuivre je fais une estimation mentale des trésors qui sont sous mes yeux : le genre rhododendron occupe une cinquantaine de casiers, multiplié par environ 6 chemises lesquelles contiennent... allez prenons une fourchette basse de 4 feuilles, cela nous donne largement plus de 1000 feuilles stockées ici.

Rhododendron AUGUSTINII

Je décide de respecter l'ordre alphabétique établi et vous livre donc mes découvertes ainsi que les commentaires qui les accompagnent.

ARBOREUM CHRYSOCALIX : examiné par le Dr. SLEUMER en 1958. Présente la particularité d'avoir l'ovaire très poilu, comme le *STRIGILLOSUM*. Petites feuilles de 2,5 cm à 3 cm très pointues et dentelées.

ANTHOPOGON PARVIFLORUM : récolté en 1868.

ANTHOPOGONOIDES : petit arbuste de 3 à 4 pieds récolté à l'altitude de 3150m, fleurs bleu-verdâtre très aromatiques. Collecté par J.F. ROCK 14-20 juillet 1925 pour le Arnold Arboretum. Expédition du N.O. Chine et du N.E. Tibet 1924-1927.

* La Série Arboreum occupe naturellement une place importante.

ARBOREUM : collecté à 2300m et donné au Muséum par J. D. HOOKER et THOMSON en 1855.

ARBOREUM : herbier de la Flore Himalayenne fait par Mrs. STRACHEY et WINTERBOTTOM, donné en 1843, classé *ARBOREUM SMITHII*. Commun au KUMAON, pousse entre 1500m et 3200m.

ARBOREUM "SMITH" : planche donnée par Mr. WALLICH en 1821 (la plus ancienne), région de NAPAUL et une autre provenant de l'herbier de Mr. GRIFFITH.



ARBOREUM album : récolté vraisemblablement par WALLICH en 1832. Faisait partie de l'herbier d'Adrien de JUSSIEU et fut donné au Musée de Paris par ses enfants en 1857.

ARBOREUM DELAVAYI : récolté le 27 avril 1884. Enregistré sous le n°292, 3 planches sont enregistrées sous ce n°. L'Abbé Jean-Marie DELAVAY a écrit au bas de la page " gros arbre tortueux et peu élevé, écorce de plus de 5 cm d'épaisseur".

ARBOREUM DELAVAYI : récolté également le 17 avril 1884. Enregistré sous le n° 887. L'Abbé Delavay a écrit " fleurs rouge cerise, arbre à gros tronc, tête arrondie, tronc de 40 cm de diamètre, 7 à 8 m. **Montagne calcaire.** Mont TAPIN-TZÉ altitude 3000m YUNNAN.

* Il est surprenant de lire cette précision confirmée sur une autre planche. Nous aurons l'occasion dans un prochain article de revenir sur ce "calcaire".

ARBOREUM : expédié par Mr. PERROTET en 1840.

ARBOREUM : récolté par Mr. WALLICH en 1830 et faisant partie de l'herbier E. DRAKE.

* Le nom "SMITH" ou "SMITHII" suit systématiquement le mot *ARBOREUM* car l'espèce fut décrite pour la première fois par Sir James SMITH.

ARGYROPHYLLUM : provenance Tibet oriental, province de MOUPIN collecté par l'Abbé DAVID en mai-juin 1869. Il dit "rhododendron à fleurs rose pâle tacheté, feuille très claire en dessous, arbre de 6 à 8 m en haute montagne au-dessus de 3000m. C'est le dernier rhododendron du pays à fleurir. Il fleurit jusqu'en juillet et août".

ARGYROPHYLLUM variété Omeiense : récolté sur le mont OMEI-SHAN.

AUGUSTINII : récolté en septembre 1886 dans la province de HUPEH et reçu le 9-12-1886 de KEW.

AUGUSTINII : récolté le 10-15 mai 1892 par l'Abbé SOULIÉ et signalé possédant des fleurs blanches.

AUGUSTINII : plusieurs planches expédiées le 8 juillet 1903 par l'Abbé SOULIÉ en provenance du Tibet oriental principalement de la province de TSEKOU. Une de ces planches, toujours provenant de la province de TSEKOU, possède des fleurs et des feuilles nettement plus grandes. Il l'a baptisée "**forma grandifolia**" et donne comme définition fleurs "bleu-blanc". Forme collectée entre le 10 et 20 mai 1893.

* Ce rhododendron s'appelle maintenant *AUGUSTINII CHASMANTHUM*.

* Pour la même raison que le rhododendron *ARBOREUM*, le nom de rhododendron *AUGUSTINII* est suivi du mot HEMSL. pour HEMSLEY.

AUGUSTINII : provenance SUTCHUEN, collecté par l'Abbé FARGES entre 1895 et 1897 qui signale ses "feuilles odorantes".

CHRYSANTHUM : récolté le 30 juillet 1892 par l'Abbé SOURIS au Japon et reçu le 6 décembre 1892 rebaptisé *AUREUM*

AURICULATUM : enregistré sous le n°1508 et envoyé par le Père FARGES le 24 juillet 1900. Il écrit "arbuste à fleurs blanches, hauteur 5m, altitude 1600m dans un bois. District de TCHEN-KEOU-TIN.

BALFOURIANUM variété aganniphoides : arbre de 4m à l'altitude de 4300m enregistré sous le n°17900, collecté sur le mont SIGA au N.E. de KULÉ par J.F. ROCK en juillet 1929, reçu le 14 février 1933 par le Muséum.

Viennent ensuite les planches n°17903, **18158** et 16014. Seul le n° **18158** figure dans le Rhododendron Handbook de 1980, curieusement les autres numéros sont absents sans que nous sachions le pourquoi.

BASILICUM : n°16957 hauteur 8m collecté par J.F. ROCK en mai-juin 1928.

BODINIERI : reçu le 4 avril 1917, collecté par Mr. Emile BODINIER des missions étrangères de Paris dans la province de KOUY-TCHÉOU dans le YUNNAN occidental. Enregistré sous le n° 15019.

* Examiné par le Docteur SLEUMER en mars 1958 sans annotation de sa part.

* Le rhododendron *BODINIERI* est si proche du rhododendron *YUNNANENSE* que l'on se demande pourquoi il bénéficie d'un statut spécial. Personne n'a trouvé d'autre spécimen.

BRACHYANTHUM : reçu le 18 juin 1887 de la part de l'abbé DELAVAY. Il dit "petit arbrisseau de 50 à 80cm qui pousse dans les coteaux un peu boisés à 3000m".

Un autre *BRACHYANTHUM* expédié par l'abbé SOULIÉ le 15 juillet 1893.

BREVISTYLUM : n°17026 expédié par ROCK en mai-juin 1928. "fleurs pourpres".

* On voit très nettement sur les feuilles séchées que c'est un lépidote.

BULLATUM : enregistré sous le n°4399 et expédié par l'abbé DELAVAY qui a écrit au bas de la feuille " fleurs blanches, arbrisseau. Les rochers ombragés au pied du mont TSANG CHAN au-dessus de ? (illisible)". Signé J.M. DELAVAY.

no 4399,
Mt. Hlanthen. arbrisseau.
Les rochers ombragés au pied
du Tsangchan au-dessus de
Ca. 6000
le 25 avril 1889 J.M. Delavay

- * L'abbé SOULIE a également expédié des feuilles de *BULLATUM* récoltées dans le TIBET oriental. Il signale " fleurs blanc rosé très odorantes".
- * Le père DELAVAY souligne dans une petite note que les deux espèces de *BUREAVII* qu'il a expédiées sous les n° 2213 et 2214 semblent être deux plantes totalement différentes. Le n° 2213 est un arbrisseau ou un arbuste très tortueux de 2 à 3m tandis que le n° 2214 est un arbre de 8 à 10m. Les feuilles du 2213 sont feu-trées, rouges en dessous. Les feuilles du 2214 sont plus grandes et d'une teinte moins rouge, plutôt brunâtre. Les fleurs du 2213 sont roses ou d'un blanc rosâtre. Le 2214 forme quelquefois à lui seul des forêts entières.

CALOPHYTUM : expédié par l'abbé DAVID en mai-juin 1869 de la province du MOUPIN. Il note "rhododendron de haute forêt devenant un grand arbre. Fleurs très nombreuses variant du rose foncé au blanc pourpré et même blanc pur, à gros stigmate saillant. Tronc de plus d'un pied de diamètre et 15m de hauteur à 4000m d'altitude. Très abondants dans les forêts tournées au nord. Feuilles persistantes comme nos douze autres rhododendrons".

- * C'est donc treize espèces qui furent découvertes par l'abbé DAVID au MOUPIN.

CAMPANULATUM : planche notée WALLICH 1830.

CAMPYLOGYNUM : trouvé le 26 juin 1886 par DELAVAY dans le YUNNAN. Il écrit "fleurs pourpre noir, petit arbrisseau de 20 à 30cm dans les rochers ombragés à 4000m d'altitude". Il ajoute, le 29 août 1889, sur une autre planche que c'est un lépidote.

- * Curieusement il y a peu de planches de *CINNABARINUM*. Le plus vieux a été donné au Muséum en 1855.

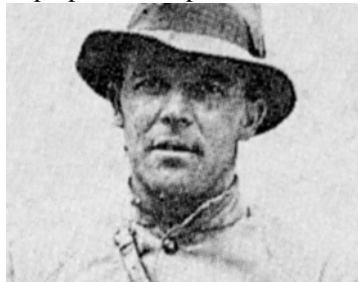
CITRINIFLORUM : collecté sous le n°10279 par ROCK dans le sud-est du TIBET en 1923.

CLIVICOLUM : collecté sous le n°10585 sur un mont au nord-est du YANG-TSE au YUNNAN à l'altitude de 11000 à 12000 pieds en juillet 1913 par George FORREST en 1923.

- * George FORREST (ci-contre) semble avoir préparé ses expéditions dans les moindres détails.

C'est le seul à avoir fait imprimer, avant son départ, de petites vignettes à son nom sur lesquelles il apposait en diagonale un numéro à l'aide d'un tampon encreur.

- * Le rhododendron *CLIVICOLUM* est maintenant connu sous le nom de rhododendron *PRIMULIFLORUM*.



COMPLEXUM : n° 12520, découvert en juin 1914 par G. FORREST sur le plateau de CHUNGTIEN à 11000-12000 pieds.

CRINGERUM : n°1011 par SOULIE le 19 mai 1893 il note "fleurs blanches".

CUNEATUM: enregistré sous le n° 10071 par G. FORREST en juin 1913 "fleurs rose foncé avec des taches plus foncées".

DALHOUSIAE : donné par HOOKER et THOMSON au Muséum en 1855.

DAVIDII : trouvé en mai-juin 1869 dans la province de MOUPIN au TIBET oriental par l'abbé DAVID qui le décrit "rose lilas tendre pointillé très joli, arbre de 4m".

DECORUM : planche envoyée le 15 mai 1918 par Joseph ESQUIROLE des missions étrangères de Paris. Provenance KOUY-TCHEOU.

- * En 1918 Mr CAVALERIE note que les boutons floraux du *DECORUM* font l'objet d'un commerce local et sont très prisés pour être consommés comme légumes. C'est la première fois que nous entendons parler de cette coutume.

DELAVAYI : ce rhododendron est très largement présent au Muséum. A noter que l'abbé DELAVAY peut douter : ainsi après avoir envoyé sous le n°3337 un rhododendron "supposé hybride" il signale par lettre en date du 13 août 1887 que le rhododendron qu'il pensait être un hybride est parfaitement "genuine" et qu'il l'a rencontré en nombre suffisant là où "les espèces que je croyais des parents ne se trouvaient pas". La plupart des couleurs sont notées par DELAVAY comme rouge. Le n°3337 est défini comme "fleurs roses ou rouge tendre" tandis que le n°3338 est signalé "fleurs blanches".

DETERSILE : enregistré sous le n°1382 " fleurs rouges, arbuste de 1m croissant sur les rochers à l'altitude de 2500m". 27 mai 1896, envoi de l'abbé SAINTJESE.

DISCOLOR : provenance TCHEN KEOU TIN, SUTCHUEN oriental, par l'abbé FARGES 1895-1897.

- * Une planche avec de nombreuses capsules de ce *DISCOLOR* laissant échapper leurs graines.

FARGESII : le père FARGES note pour le n°1317 "rochers calcaires".

GRANDE : envoi de HOOKER et THOMSON en 1855.

KEYSII : don de KEW. Faisait partie de l'herbier de GRIFFITH.

LACTEUM variété *macrophyllum* : n°2214. Trouvé par DELAVAY au YUNNAN. Il écrivait le 26 mai 1884 "faisait environ 10m et que sa couleur était blanc de lait".

- * En 1887 ce rhododendron était décrit par FRANCHET comme *LACTEUM* variété *macrophyllum*. Des semis furent donnés à KEW en 1889 et il fleurit pour la première fois en Angleterre en 1911. Une inflorescence de ce rhododendron figure dans "The Botanical Magazine" de 1911 sous le nom de *LACTEUM* jusqu'à ce que Sir Isaac Bayley BALFOUR décide en 1916 qu'en fait c'était une espèce très différente du *LACTEUM* et il le nomma ironiquement *FICTOLACTEUM* (qui signifie faux Lacteum).

LANATUM : daté 1855. Don de HOOKER et THOMSON.

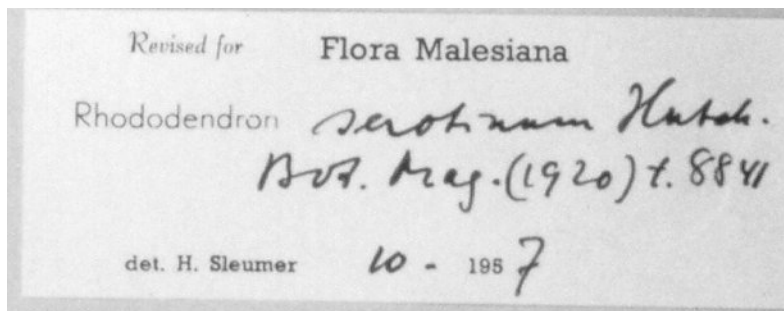
METTERNICHII : origine Japon. Province de MUSASHI.

- * Plusieurs *METTERNICHII* avaient fait le voyage du Japon à Paris pour l'exposition universelle de 1889. Ces rhododendrons sont restés à Paris ce qui explique leur date d'archivage au Muséum "24 avril 1890".

PRIMULIFLORUM : Tibet, route de LASSA à BATANG. Voyage de Mr. BONVALEAU et du Prince Henry d'ORLEANS à travers l'Asie. Précision d'importance "Herbier recueilli par le Prince Henry d'ORLEANS". Les descriptions sont en Latin : la classe en toute simplicité "filamenta glabra, etc.". Sans indication de date.

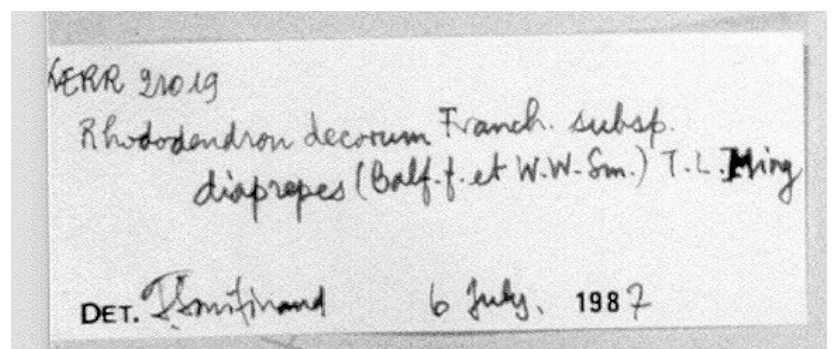
SEROTINUM : collecté le 13 avril 1932 et reçu au Muséum le 4 novembre de la même année. Provenance LAOS. N°21019.

- * Ce rhododendron reste une énigme. En 1889 le Jardin Botanique de KEW reçut du Jardin des Plantes de Paris quelques semis étiquetés Rhododendron *DECORUM* obtenus de graines collectées par l'abbé Delavay au YUNNAN. L'un d'eux, plus tardif, se révéla être une espèce différente et fut décrit par HUTCHINSON en 1920 en tant que rhododendron *SEROTINUM*. Il montre une forte ressemblance avec le rhododendron *DECORUM* mais s'en distingue par une tache rouge à la base de la corolle et son époque tardive de floraison. On ne l'a jamais retrouvé depuis. C'est pourquoi cette planche est doublement intéressante. Par la provenance et la qualité des gens qui l'ont examinée.



Le Docteur SLEUMER n'a apporté aucun commentaire à son examen d'octobre 1957

alors que Monsieur KERR le classerait comme DIAPREPES.



Ici s'arrête mon voyage dans le temps. La lecture de tous ces commentaires qui sont une vraie tranche d'histoire me laisse rêveur.

Je n'ai pu m'empêcher de récupérer quelques graines qui s'échappaient des capsules largement ouvertes. L'endroit dans lequel elles sont conservées depuis presque 100 ans ne me laisse espérer aucune chance de germination mais je ne peux empêcher mon imagination de vagabonder et ceci est une autre histoire.